

Pictor® Active

LV

Fungicīds

Sistēmas iedarbības fungicīds slimību ierobežošanai ziemas rapša, vasaras rapša, ziemas rīpša, vasaras rīpša, sinepju, eļļas rutka, kaņepju, lina, lauka pupu un zirņu sējumos.
Suspensijas koncentrāts

EST

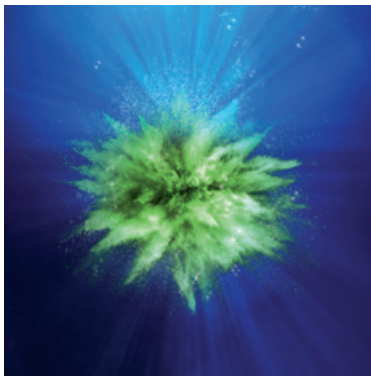
Taimekaitsevahend.

FUNGITSIID

Kasutatakse valgemādaniku (*Sclerotinia sclerotiorum*) ja ristōieliste kuivlaiksuse (*Alternaria* spp.) tōrjeks tali- ja suvirapsil.

Laiendatud kasutāsala vāikese kasvupinnaga kultuuridele: tali- ja suvirūps, valge sinep, must sinep, lehtsinep, harilik lina, unimāgun ja ōirōigas.

5 L



Pirmā palīdzība:

- Ja augu aizsardzības līdzeklis nonācis uz ādas, to nekavējoties mazgāt tekoša ūdens strūklā ar ziepēm 15 minūtes.
 - Ja augu aizsardzības līdzeklis nonācis acīs, tās, turot atvērtas, nekavējoties skalot tekoša ūdens strūklā 15 minūtes.
 - Ja augu aizsardzības līdzeklis nonācis gremošanas sistēmā, izskalo muti, izdzert 100 ml ūdens un nekavējoties meklēt medicīnisku palīdzību un uzrādīt iepakojumu vai tā marķējumu.
 - Ja augu aizsardzības līdzeklis nonācis elpošanas sistēmā, nogādāt cietušo svaigā gaisā.
- Jebkurā nelaimes gadījumā vēlama ārsta konsultācija. Uzrādiet ārstam attiecīgā augu aizsardzības līdzekļa marķējumu.

Informācija ārstam: Simptomātiskā ārstēšana. Specifisks antidots nav zināms.

Saindēšanās informācijas centra tālruna numurs 67042473.

Drošības prasības un personāla drošība

Sargāt no bērniem. Neuzglabāt kopā ar pārtiku vai dzīvnieku barību. Nedzert, neēst un nesmēķēt, darbojoties ar vielu.

Strādājot ar preparātu, jālieto individuālie aizsardzības līdzekļi: aizsargtērps, aizsargbrilles, P2 tipa respirators ar daļiņu filtru EN 143, ķīmiski necaurļaidīgi cimdi un slēgti apavi. Pēc darba nekavējoties novilkt darba apģērbu un nomazgāt rokas un seju ar ūdeni un ziepēm. Izvairieties no preparāta nokļūšanas uz ādas, apģērba vai acīs.

Iepakojuma likvidēšana

Tukšo taru aizliegts izmantot citām vajadzībām. Pēc iztukšošanas to nekavējoši izskalo ar ūdeni vismaz 3 reizes, skalojamo ūdeni ieliet smidzinātājā un izmantot darba šķidruma pagatavošanai. Tukšā tara jālikvidē, ievērojot spēkā esošo normatīvo aktu prasības.

Pictor Active**Fungicīds**

Sistēmas iedarbības fungicīds slimību ierobežošanai ziemas rapša, vasaras rapša, ziemas ripša, vasaras ripša, sinepju, eļļas rutka, kaņepju, linu, lauka pupu un zirņu sējumos.

Darbīgās vielas: boskalīds 150g/l, piraklostrobīns 250 g/l

Suspensijas koncentrāts

Reģistrācijas Nr. 0642

Reģistrācijas klase: 2.

Preparāta apraksts

Pictor Active satur darbīgās vielas - boskalīdu un piraklostrobīnu.

Boskalīdam ir translamināra un sistēmas iedarbība – nokļūstot uz auga lapas virspuses tas pārvietojas uz lapas apakšpusi, kā arī akropetāli (virzienu uz augšu). Boskalīds pārtrauc sēnīšu augšanu, kavējot enerģijas ražošanu, kā arī kavējot citu svarīgu šūnas komponentu sintēzi.

Piraklostrobīnam ir translamināra un sistēmas iedarbība – nokļūstot uz auga lapas virspuses tas pārvietojas uz lapas apakšpusi, līdz ar to var iedarboties uz sēnītēm lapas iekšpusē. Tas kavē mitohondriju elpošanu. Piraklostrobīns kavē sporu dīģšanu, micēlija augšanu.

Lietošanas laiks un devas

Apstrādājami kultūraugi	Kaitīgais organisms	Preparāta deva l/ha	Apstrādes laiks, norādījumi, piezīmes	Nogaidīšanas laiks, dienas	Maksimālais apstrāžu skaits sezonā
Ziemas rapsis, vasaras rapsis	Baltā puve (<i>Sclerotinia sclerotiorum</i>)	0.6 – 1.0	<u>1.lietošanas veids</u> Apsmidzināt sējumus profilaktiski slimības attīstībai labvēlīgos apstākļos, sākot ar ziedēšanas sākumu līdz ziedēšanas beigām (AS 60 – 69)	42	1
	Krustziežu sausplankumainība (<i>Alternaria brassicae</i>)		Apsmidzināt sējumus parādīties slimības pirmajām pazīmēm, sākot ar ziedēšanas sākumu līdz ziedēšanas beigām (AS 60 – 69)		
Ziemas rapsis, vasaras rapsis	Baltā puve (<i>Sclerotinia sclerotiorum</i>)	0.5 + 0.5	<u>2.lietošanas veids</u> Apsmidzināt sējumus profilaktiski dalītā apstrādē slimības attīstībai labvēlīgos apstākļos, sākot ar ziedēšanas sākumu līdz ziedēšanas beigām (AS 60 – 69)	42	2
	Krustziežu sausplankumainība (<i>Alternaria brassicae</i>)		Apsmidzināt sējumus dalītā apstrādē, parādīties slimības pirmajām pazīmēm, sākot ar ziedēšanas sākumu līdz ziedēšanas beigām (AS 60 – 69)		
Ziemas rapsis*, vasaras rapsis*, sinepes*, eļļas rutks*, kaņepes*, lini*	Baltā puve (<i>Sclerotinia sclerotiorum</i>), sausplankumainības (<i>Alternaria spp.</i>), sausā puve (<i>Phoma spp.</i>), neīstā milttrasa (<i>Hyaloperonospora parasitica</i>)	0.6 – 1.0	<u>1.lietošanas veids</u> Apsmidzināt sējumus parādīties slimības pirmajām pazīmēm, sākot ar ziedēšanas sākumu līdz ziedēšanas beigām (AS 51 – 69)	42	1

Apstrādājami kultūraugi	Kaitīgais organisms	Preparāta deva l/ha	Apstrādes laiks, norādījumi, piezīmes	Nogaidīšanas laiks, dienās	Maksimālais apstrāžu skaits sezonā
Ziemas ripsis*, vasaras ripsis*, sinepes*, eļļas rutks*, kaņepes*, lini*	Baltā puve (<i>Sclerotinia sclerotiorum</i>), sausplankumainības (<i>Alternaria spp.</i>), sausā puve (<i>Phoma spp.</i>), neistā milttrasa (<i>Hyaloperonospora parasitica</i>)	0.5 + 0.5	<u>2. lietošanas veids</u> Apsmidzināt sējumus dalītā apstrādē, parādoties slimības pirmajām pazīmēm, sākot ar ziedkopas veidošanās fāzes sākumu līdz ziedēšanas beigām (AS 51 – 69)	42	2
Lauka pupas* (graudiem)	Pupu brūnplankumainība (<i>Botrytis fabae</i>), pupu rūsa (<i>Uromyces vicia-fabae</i>), pupu koncentriskā plankumainība (<i>Ascochyta fabae</i>)	0.6 – 1.0	<u>1. lietošanas veids</u> Apsmidzināt sējumus parādoties slimību pirmajām pazīmēm, sākot ar kultūrauga pirmo ziedpumpuru parādīšanos līdz 50 % pākstu sasniegušas šķirnei raksturīgo garumu (AS 51 – 75)	42	1
		0.5 + 0.5	<u>2. lietošanas veids</u> Apsmidzināt sējumus dalītā apstrādē, sākot ar kultūrauga pirmo ziedpumpuru parādīšanos līdz 50 % pākstu sasniegušas šķirnei raksturīgo garumu (AS 51 – 75)	42	2
Zirņi* (graudiem)	Zirņu gaišplankumu iedegas (<i>Ascochyta pisi</i>), pelēkā puve (<i>Botrytis cinerea</i>), zirņu rūsa (<i>Uromyces pisi</i>), zirņu neistā milttrasa (<i>Peronospora viciae</i>)	0.6 – 1.0	<u>1. lietošanas veids</u> Apsmidzināt sējumus parādoties slimību pirmajām pazīmēm, sākot ar kultūrauga pirmo ziedpumpuru parādīšanos līdz 50 % pākstu sasniegušas šķirnei raksturīgo garumu (AS 51 – 75)	42	1

Apstrādājami kultūraugi	Kaitīgais organisms	Preparāta deva l/ha	Apstrādes laiks, norādījumi, piezīmes	Nogaidīšanas laiks, dienās	Maksimālais apstrāžu skaits sezonā
		0.5 + 0.5	2. lietošanas veids Apsmidzināt sējumos dalītā apstrādē, sākot ar kultūrauga pirmo ziedpumpuru parādīšanos līdz 50 % pākstu sasniegušas šķirnei raksturīgo garumu (AS 51 – 75)	42	2

* Mazais lietojums. Darbības jomas paplašināšana veikta saskaņā ar Regulas (EK) 1107/2009 51.pantu.

Ieteicamākais laiks smidzināšanai baltās puves (*Sclerotinia sclerotiorum*) ierobežošanai ir rapša pilnas ziedēšanas laikā (AS 65), kad sāk nobirt pirmās ziedlapiņas.

Ja tiek smidzināts dalītā apstrādē, tad intervāls starp apstrādēm ir 7 – 21 diena

Atbildība. Persona, kas lieto augu aizsardzības līdzekli saskaņā ar darbības jomas paplašinājumu, ir atbildīga par augu aizsardzības līdzekļa iespējamo nelabvēlīgo ietekmi uz augiem vai augu produktiem un ražas zudumiem.

Ūdens patēriņš 100 – 400 l/ha, bet ieteicams lietot ne mazāk par 200 l/ha, lai nodrošinātu labāku augu pārklāšanu. Daži piemēri sprauslu izvēlei – ISO 0.25, 03 un 04. Sabiezinātos sējumos smidzinātāja braukšanas ātrumam jābūt mazākam par 8 km/h.

Darba šķidruma sagatavošana

Piepildiet ½ – ¾ smidzinātāja tvertnes ar ūdeni un ieslēdziet maisītāju. Pievienojiet nepieciešamo Pictor Active daudzumu un piepildiet atlikušo ūdens daudzumu. Turpiniet maisīt šķidrumu transporta un darba laikā. Nekad nesajauciet vairāk darba šķidruma kā nepieciešams. Iegūto maisījumu izmantot pilnībā.

Saderība ar citiem preparātiem (savietojamība)

Pictor Active var jaukt tvertnes maisījumos ar Karate Zeon^{®1}, Biscaya^{®2}, Efilor[®], Cantus[®], Proteus^{®2}, Fastac[®], Mavrik^{®3}, ja saskaņā ar preparātu lietošanas termiņi. Ja maisīšanas laikā tvertnē veidojas putas, izmantot pretputošanas vielas.

Rezistences riska veidošanās ierobežošana

Pictor Active satur bosaklīdu un piraklosrtobīnu. Boskalīds pieder SDHI (karboksamīdi) fungicīdu grupai, FRAC kods 7. Šīs grupas darbīgajām vielām piemīt vidējs līdz augsts rezistences veidošanās risks. *Sclerotinia sclerotiorum* rezistenti celmi rapši identificēti Francijā 2014. gadā. Pastāv krusteniskās rezistences risks starp SDHI grupas fungicīdiem.

Piraklostrobīns pieder stabilurīnu grupai vai Qol grupas fungicīdiem, FRAC kods 11. Šīs grupas darbīgajam vielām piemīt augsts rezistences veidošanās risks. Līdz šim nav atrasti rezistenti *Sclerotinia sclerotiorum* vai *Alternaria spp.* celmi rapsī. Pastāv krusteniskās rezistences risks starp Qol grupas fungicīdiem, taču nav identificēta krusteniskā rezistence starp piraklostrobīnu un fungicīdiem no citām grupām.

Lai samazinātu rezistences veidošanās risku, fungicīds jālieto ieteikto slimību ierobežošanai, veicot apstrādes ieteiktajos termiņos un devās. Jāizvairās no novēlotām un ārstējošām fungicīdu apstrādēm.

Vairākiem fungicīdiem pastāv rezistences izveidošanās iespēja slimības ierosinātājiem. Šī iemesla dēļ nevar izslēgt efektivitātes izmaiņas. Rezistences veidošanos var veicināt dažādi kultūraugu audzēšanas un preparātu pielietošanas faktori, kurus nav iespējams paredzēt. Tādēļ ražotājs nevar uzņemties atbildību par šādu iespējamo izmaiņu sekām. Lai izvairītos no efektivitātes samazināšanās ir noteikti jāievēro BASF ieteiktās preparāta devas un lietošanas rekomendācijas.

Vides aizsardzības prasības

Ļoti toksisks ūdens organismiem ar ilgstošām sekām. Lai aizsargātu ūdens organismus, ievērot 0 metru aizsargjoslu līdz ūdenstilpēm un ūdenstecēm. Nepiesārņot ūdeni ar augu aizsardzības līdzekli un tā iepakojumu. Netīrīt smidzināšanas tehniku ūdenstilpju un ūdens teču tuvumā. Izsargāties no piesārņošanas caur drenāžu no pagalmiem un ceļiem. Preparāta izlīšanas gadījumā, piesārņoto materiālu savāc un ziņo attiecīgajai Reģionālajai vides pārvaldei.

Uzglabāšana

Glabāt no mitruma un sala pasargātā aizslēdzamā noliktavā, temperatūrā no 0 °C līdz +40 °C.

Derīguma termiņš glabājot neatvērtu oriģinālā iepakojumā – 2 gadi no izgatavošanas datuma.

Juridiskā atbildība

Preparāts tiek ražots, rūpīgi kontrolējot ražošanas procesu. Ražotājs garantē tā sastāvdaļu savstarpējo atbilstību un preparāta kvalitāti. Ražotāja instrukcijas un ieteikumi ir pārbaudīti praksē daudzu gadu laikā. Preparāta iedarbību var ietekmēt dažādi faktori, kas raksturīgi katrai vietai vai reģionam, piemēram, laika apstākļi, augsnes īpašības, kultūraugu veidi, augu seka, lietošanas termiņi, preparāta devas, maisījumi ar citiem preparātiem, rezistentu organismu parādīšanās, smidzināšanas tehnika u.c. Ļoti nelabvēlīgu apstākļu ietekmē ir iespējamas izmaiņas preparāta iedarbībā, vai arī kultūraugu bojājumi. Par šīm iespējamām sekām, kā arī par zaudējumiem, kas var rasties ražotāja ieteikto instrukciju patvaļīgas neievērošanas un ignorēšanas rezultātā preparāta ražotāji un izplatītāji nevar uzņemties atbildību.

® = reģistrēta BASF tirdzniecības zīme, Vācija

®1 = Syngenta reģistrēta tirdzniecības zīme

®2 = Bayer reģistrēta tirdzniecības zīme

®3 = ADAMA reģistrēta tirdzniecības zīme

Toime:

Boskaliid kuulub suksinaat dehüdrogenaasi ensüümi inhibiitor (SDHI) fungitsiidide gruppi. Boskaliid väldib energia tootmise ja tõkestab seene kasvu piirates oluliste rakuosade sünteesiks vajalike keemiliste ühendite kättesaadavust. Boskaliid kandub translaminaarselt läbi lehe ühelt küljelt teisele. Samuti levib boskaliid süsteemselt lehe tipu suunas.

Püraklostrobiin kuulub strobiluriin fungitsiidide gruppi ja toimib molekulaarsel tasemel tõkestades mitokondrilist hingamist. Seene eoste idanemine, mütseeli kasv ja nakatunud kudede areng on tõkestatud. Püraklostrobiin on süsteemse ja translaminaarse toimega. Ühend on võimeline tungima läbi lehe pinna, toimides ka taime kudedesse arenenud seene struktuuri vastu.

Efektiivsus:

Pictor Active on tali- ja suvirapsil tõhus järgmiste haiguste vastu:

Haigus	Oodatav mõju kulunormiga 1 l/ha
Valgemädanik (<i>Sclerotinia sclerotiorum</i>)	Tõrjub täielikult
Ristõieliste kuivlaiksus (<i>Alternaria spp.</i>)	Tõrjub keskmiselt

Täielik tõrje, tõrjub > 80%

Keskmine tõrje, tõrjub 60 – 80%

Teadadaolevalt on toimeainetel püraklostrobiin ja boskaliid lisaks haiguse tõrjumisele ka rohendav mõju kultuurile.

Kasutusjuhend:

Pictor Active't võib kasutada tali- ja suvirapsil haiguste valgemädanik (*Sclerotinia sclerotiorum*) ja ristõieliste kuivlaiksus (*Alternaria spp.*) tõrjeks.

Pritsimise aeg:

Pritsimine tuleb teha kasvufaasides BBCH 60 kuni BBCH 69 (õitsemine). Kui tõrjutakse peamiselt valgemädanikku (*Sclerotinia sclerotiorum*), tuleb eelistada pritsimist täisõitsemise kasvufaasi (BBCH 65) ümber.

Kui tõrjutakse peamiselt ristõieliste kuivlaiksust (*Alternaria spp.*), on pritsimise eesmärk kaitsta kõtrasid nakatumise ja võimaliku avanemise eest enne koristust. Optimaalne aeg on täisõitsemisest kuni õitsemise lõpuni, kuid enne esimeste kõtrade moodustumist.

Kulunorm:

Maksimaalne kulunorm kultuurile on 1 l/ha.

Väiksema haiguse surve korral kasutada pritsimissegusid või võib kasutada madalamat kulunormi näiteks vahemikus 0,6 – 1 l/ha.

Pictor Active'it võib pritsida ühe korra kulunormiga 0,6 – 1 l/ha või kaks korda kulunormiga 0,5 l/ha. Intervall kahe pritsimise vahel on 7 – 21 päeva.

Tabel 1. Pictor Active soovitatud kasutamine ühe ja kahe pritsimise korral.

Kultuur	Kultuuri kasvufaas pritsimise ajal	Kulunorm	Pritsimiskordade arv	Pritsimiste vaheline intervall	Vee kogus	Märkused
Taliraps, Suviraps	BBCH 60 – 69	0,6 – 1 l/ha	1 – 2	7 – 21	100 – 400 l/ha (eelistavalt rohkem, kui 200 l/ha)	Kahe pritsimise korral on ühekordne kulunorm 0,5 l/ha

Pictor Active kasutamine ei tekita mingisugust ebasoodsat mõju kasvavale kultuurile, mis on külvatud/kasvanud tavalises külvikorras. Juhul, kui on vajadus ümberkülviks pärast Pictor Active'iga töötlemist, võib kohe või peagi külvata kõiki kultuure.

Pictor Active'iga pritsimisel pole negatiivset mõju kõrvalkultuuridele.

Kasutamine vähelevinud kultuuridel

Pictor Active't võib kasutada kultuuridel vastavalt järgnevale tabelile.

Kõiki olulordi, kus kasutamine on lubatud, ei ole katsetatud. Kasutamise soovitude aluseks on katsed teistel kultuuridel. Võib esineda pritsimisjärgset kahjustust või toime puudumist. Isik, kes kasutab toodet vastavalt vähelevinud kultuuride kasutamise soovitusele, vastutab ise kultuuri võimaliku kahjustuse või toime puudumise eest. Etiketil esitatud tingimused ja piirangud on kehtivad ka vähelevinud kultuuridel kasutamiseks.

Tabel 2. Pictor Active kasutamine vähelevinud kultuuridel. Kasutusjuhend.

Vähelevinud kultuur	Kasvu- faas	Haigused	Kulu- norm	Pritsimis- kordade arv	Pritsimiste vaheline intervall	Vee kogus	Märkused
Tali- ja suvirüps <i>Brassica rapa</i> ssp.oleifera (BRSRO) Valge sinep <i>Sinapis alba</i> (SINAL) Lehtsinep. <i>Brassica</i> <i>juncea</i> (BRSJU) Must sinep <i>Brassica nigra</i> (BRSNI) Harilik lina <i>Linum</i> <i>usitatissimum</i> (LIUUT) Unimagun <i>Papaver</i> <i>somniferum</i> (PAPSO) Ölrõigas <i>Raphanus</i> <i>sativus ssp.</i> <i>oleiformis</i> (RAPSO)	BBCH 60 – 69	Valgemädanik (<i>Sclerotinia</i> <i>sclerotiorum</i>), Ristõieliste kuivlaikusus (<i>Alternaria</i> <i>spp</i>)	0,6 – 1 l/ha	1 – 2	7 – 21 päeva	100 – 400 l/ha (eelistavalt rohkem, kui 200 l/ha)	Kahe pritsemise korral on ühekordne kulunorm 0,5 l/ha



Paagisegud

Pictor Active't võib kokku segada toodetega, mis on välja toodud järgnevas segupartnerite tabelis.

Paagisegu partnerid	
Toote nimetus	Toimeained
Karate Zeon	50 g/l lambda-tsuhalotriin
Biscaya	240 g/l tiaklopriid
Efilor	133 g/l boskaliid 60 g/l metkonasool
Cantus	500 g/l boskaliid
Proteus OD	100 g/l tiaklopriid 10 g/l deltametriin
Fastac 50	50 g/l alfa-tsuipermetriin
Mavrik	240 g/l tau-fluvalinaat

Kui segad kokku kaks või rohkem toodet, alusta alati tahketega järjekorras preparaadi vormiga WG, WP, SG, SP. Järgmisena vedelikud, kõigepealt veepõhised järjekorras SC, CS, SL ja seejärel lahustipõhised järjekorras SE, EW, EO, EC, OD, DC, ME.

Veendu alati, et enne järgmise toote lisamist on eelmine täielikult lahustunud.

Pritsimine:

Pictor Active't tuleb kasutada eeskirjade kohaselt kalibreeritud ja kontrollitud põllupritsis. Alati enne kasutamist prits puhastada ja kontrollida. Vajadusel LOKSUTA PREPARAADI MAHUTIT KORRALIKULT.

Täida pool kuni kolmveerand pritsipaagist puhta veega ja pane segisti tööle. Lisa vajalik kogus toodet/tooteid pritsipaaki. Seejärel lisa ülejäänud vajaminev vee kogus. Jätka pidevalt segamist kuni pritsimislahuse valmimiseni ja pritsimise ajal. Pritsimislahust tuleb alati kasutada kohe pärast valmistamist.

Vee kogus peab olema 100 – 400 l/ha, soovitatavalt kasutada üle 200 l/ha, isegi kui katvus ja läbivus on piisav. Näiteks kasutada pihustusotsikuid ISO 025, 03 ja 04. Tihedas kultuuris peab liikumiskiirus olema alla 8 km/h.

Pritsi puhastamine:

Pritsimistööd alusta alati puhta pritsiga. Alati puhasta prits pärast pritsimistöö lõpetamist või kui vahetad pritsis toodet.

Resistentsus

Boskaliid kuulub suksinaat dehüdrogenaasi ensüümi inhibiitor (SDHI) fungitsiidide gruppi FRAC (Fungicide Resistance Action Group) kood 7. FRAC järgi on selle koodiga toimeained

resistentsuse arenemise keskmise kuni suure riskiga. Rapsil on valgemädaniku (*Sclerotinia sclerotiorum*) resistentseid tüvesid leitud Prantsusmaal (2014).

Püraklostrobiin kuulub strobiluriini või QoI-fungitsiidide gruppi FRAC kood 11. FRAC järgi on selle koodiga toimeained resistentsuse arenemise suure riskiga. Praeguseks ei ole rapsil valgemädaniku (*Sclerotinia sclerotiorum*) või ristõieliste kuivlaiksuse (*Alternaria spp.*) resistentsust leitud.

Samade toimeainetega toodete korduv kasutamine suurendab resistentsuse arenemise riski. Pictor Active kasutamine rapsil on piiratud maksimaalselt 2 pritsimiskorraga kasvuhooja jooksul.

Jäätmete ja taara kahjutustamine

Vältida preparaadi jääkide, töölahuse ning taara ja seadmete pesuvee sattumist veekogudesse ja kanalisatsiooni. Kasutatud taarat ei tohi uuesti kasutada. Pärast tühjendamist loputada taarat kasutades integreeritud surveloputuse seadet või loputada käsitsi vähemalt kolm korda puhta veega. Lisada loputusvesi valmistatavasse töölahusesse. Pakend tuleb kahjustada ohutult. Tühjendatud pakendid tuleb kõrvaldada vastavalt kohalikele eeskirjadele.

Säilitamine

Tagada tuleb ladude ja tööalade põhjalik ventilatsioon. Säilitada lukustatud, kuivas, külma eest kaitstud kohas. Hoida eraldi toiduainetest, ravimitest ja loomasöödadest. Hoida eemal soojusallikast. Kaitsta otsese päikesevalguse eest. Kinnises originaalpakendis säilib toode 24 kuud.

Esmaabi:

Eemaldage saastunud rõivad koheselt. Vaeguste tekkimisel: pöörduge arsti poole. Näidake arstile mahutit, etiketti ja/või ohutuskaarti. Vältige kontakti naha, silmade ja rõivastega.

Sissehingamisel: tagage patsiendile rahu, viige värskesse õhku, kutsuge arst.

Kokkupuutel nahaga: Peske koheselt põhjalikult seebi ja veega. Ärrituse tekkimisel pöörduge arsti poole.

Kokkupuutel silmadega: silmi pesta avatud laugudega vähemalt 15 minutit voolava vee all ja pöörduda seejärel silmaarsti poole.

Neelamisel: loputage kohe suud ning jooge 200 – 300 ml vett, pöörduge arsti poole.

Sümptomid: kõige tähtsamaid tuntud sümptomeid ja mõjusid kirjeldatakse etiketil ja ohutuse andmelehel (vt lahter 2 ja/või lahter 11). Täiendavaid olulisi sümptomeid ja mõjusid ei ole siiani teada.

Info arstile: kohelge vastavalt sümptomidele (saastest vabastamine, elutähtsad funktsioonid), konkreetne vastumürk puudub. Kui patsient kaotab teadvuse, tuleb teda hoida ja transportida stabiilses külili asendis (taastumisasend).

Tootja vastutus

Tootja ei vastuta mõjudest tekkiva kahjustuse eest, mille on põhjustanud toote ebaõige säilitamine ja/või kasutamine.